

# Pag-unawa Sa Mga Card Skimmer at Paano Maprotektahan Ang Sarili

## Ano ang Card Skimming?

Ang card skimmer ay isang ilegal na device na ikinakabit ng mga kriminal sa mga card reader sa mga terminal ng Automated Teller Machines, (ATM), Point-of-Sale (POS), o sa mga gas pump. Maaaring gamitin ng mga kriminal ang mga datos na nakukuha mula sa magnetic strip upang nakawin ang pagkakakilanlan ng biktima o gumawa ng mga pekeng debit card, credit card, o Electronic Benefits Transfer (EBT) na maaaring magamit upang bumili at magnakaw ng pera o mga benepisyo ng biktima. Ang mga card skimmer ay maaaring mahirap matukoy dahil idinisenyo ang mga ito para maging kakulay ng terminal.

## Pagkilala sa mga Card Skimming Device, Pinhole Camera, at Pekeng Keypad:

- Karamihan sa mga skimming device na ginagamit sa mga terminal ng ATM at POS ay umaangkop sa orihinal na card reader; ngunit, sa mga estasyon ng gasolinahan, maaari rin itong maitago sa loob sa likod ng card reader.
- Magagamit din ang mga pekeng keypad cover para mag-record ng PIN.



From: Engadget  
<https://www.engadget.com/2014-07-28-credit-card-skimming-explainer.html>



From: FMB  
<https://bankfmb.com/2018/06/how-to-spot-and-avoid-card-skimmers/>

- Ang mga pinhole camera ay maaaring ilagay sa itaas o sa paligid ng PIN Pad o ikabit sa ATM upang i-record ang kostumer habang ipinapasok ang kanilang PIN.



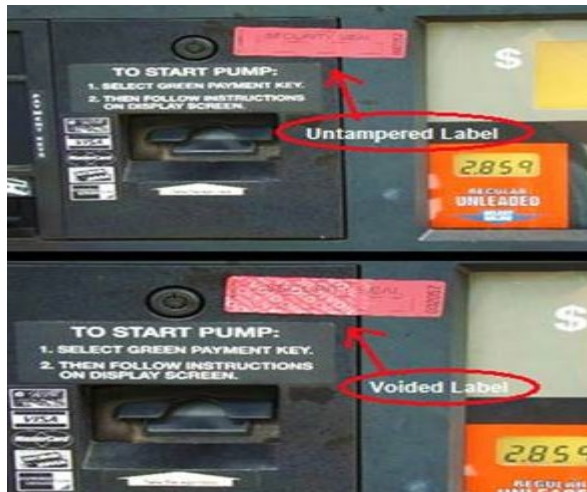
From: Cambridge PD  
<https://www.universalhub.com/2016/debit-card-reading-skimmer-found-cambridge-atm>



From: East Lampeter Township Police Department YouTube Video  
<https://local21news.com/news/local/photos-how-to-detect-skimming-devices-on-atms>

## Mga Tip sa Paggamit ng Mga Card sa Gasolinahan:

- Tingnan ang mga security tape na nakalagay sa itaas ng kabinet panel ng gas pump. Kung ang panel ay pinakialaman, ang security tape ay may mababasang “void.”
- Tingnan ang mga skimming device na nakalagay sa ibabaw ng mga gas station card reader.
- Kung maaari, gamitin ang credit card sa halip na debit card upang maiwasan ang pagpasok ng iyong PIN. Ang mga credit card ay maaari ring magbigay ng mga karagdagang proteksiyon laban sa pandaraya.
- Gamitin ang mga gas pump na pinakamalapit sa lokasyon ng attendant o magbayad sa loob ng gasolinahan.



From National Association of Convenience Stores (NACS) and Conexusx  
<https://www.ftc.gov/business-guidance/blog/2017/06/best-practices-foil-gas-station-skimmers>

## Paano Maiiwasan ang Card Skimming:

- Tingnan at pisikal na suriin ang mga makina ng ATM at POS bago i-swipe o ipasok ang iyong card. Gumagalaw ba ito o parang maluwag? Kung gayon, huwag i-swipe o ipasok ang iyong card, ipalam sa kawani o may-ari ng negosyo at sa lokal na nagpapatupad ng batas.
- Takpan ang keypad kapag ipinapasok ang iyong PIN, at huwag kailanman ibahagi ang iyong PIN sa sinuman.
- Gamitin ang chip-enabled card kung mayroon ka nito.
- Gamitin ang mga contactless-enabled card o telepono para sa ligtas at madaling pagbabayad sa pamamagitan ng pag-tap ng iyong card o telepono sa isang terminal ng pagbabayad na contactless-enabled.
- Mag-sign up para sa mga notipikasyon o alerto para sa iyong transaksyon sa bangko at credit card, at makakatanggap ka ng notipikasyon o alerto tuwing ginamit ang iyong card.
- Magbayad ng cash hangga't maaari.
- Ang mga terminal ng POS/ATM kung saan maraming turista ay sikat na target para sa mga skimming device. Maging labis na maingat sa mga lugar na ito.

TAGALOG

## **Mga Tip para sa Mga Gumagamit ng EBT upang Maiwasang Mai-skim:**

- Ang County o Estado ay hindi kailanman tatawag o magte-text para hilingin ang iyong numero ng EBT card o PIN.
- Tingnan ang iyong balanse sa EBT at suriin para sa mga hindi pinahintulatang mga halaga sa [EBT.CA.GOV](http://EBT.CA.GOV).
- Iwasang gumamit ng hindi pinahintulutan o mga third-party na app upang suriin ang iyong balanse sa EBT. Kung may napansin kang anumang hindi pinahintulatang mga halaga, iulat ang mga ito sa Department of Public Social Services (DPSS) sa (866) 613-3777 o sa iyong lokal na tanggapan ng DPSS.
- Kung pinaghihinalaan mo na ang iyong PIN ay nakumpromiso, maaari mo itong baguhin anumang oras sa pamamagitan ng pagtawag sa California EBT Customer Service Helpline sa (877) 328-9677 o sa iyong lokal na tanggapan ng DPSS.
- Kung mayroon kang bank account, maaari mong direktang maideposito ang iyong mga salaping benepisyo sa iyong bank account.

## **Ano ang Gagawin Kung Na-skim ang Iyong Credit o Debit Card:**

- Kung ang iyong credit o debit card ay na-skim, makipag-ugnayan sa lokal na nagpapatupad ng batas upang maghain ng ulat.
- Iulat kaagad ang kahina-hinalang aktibidad o hindi pinahintulatang halaga sa iyong tagabigay ng card. Karaniwan ay mayroon kang 60 araw mula sa petsa ng pahayag upang maghain ng hindi pagsang-ayon. Bisitahin ang: [dcba.lacounty.gov/portfolio/credit-card-disputes](http://dcba.lacounty.gov/portfolio/credit-card-disputes) para sa karagdagang impormasyon kung paano maipaglaban ang mga hindi pinahintulatang halaga.
- Maaari ka ring mag-set up ng libreng alerto sa pandaraya o credit freeze sa pamamagitan ng pakikipag-ugnayan sa tatlong pangunahing ahensiya sa pag-uulat ng kredito. Bisitahin ang [dcba.lacounty.gov/your-credit](http://dcba.lacounty.gov/your-credit) para sa higit pang impormasyon sa mga alerto sa pandaraya at pag-freeze ng kredito.
- Matatagpuan ang higit pang impormasyon sa "[10 Paraan para Malaman Kung Ikaw ay Biktima ng Pagnanakaw ng Pagkakakilanlan at Mga Aksyon na Magagawa Mo.](#)"
- Kung ikaw ay naging biktima ng pagnanakaw ng pagkakakilanlan, gamitin ang [Identity Theft Toolkit](#) ng DCBA upang matulungan kang maibalik ang iyong kredito sa tamang paraan.

## **Ano ang Gagawin Kung Na-skim ang Iyong EBT Card:**

- Iulat ang anumang hindi pinahintulatang halaga sa DPSS sa (866) 613-3777 o bisitahin ang iyong lokal na tanggapan ng DPSS.
- Dapat mong iulat ang mga ninakaw na mga benepisyo ng CalFresh sa loob ng sampung araw mula sa petsa ng elektronikong transaksyon ng pagnanakaw upang maging karapat-dapat para sa pagpapalit ng mga ninakaw na benepisyo.

TAGALOG

- Dapat mong kumpletuhin ang Form na Electronic Theft of Cash Aid ([EBT 2259](#)) sa loob ng 90 araw mula sa elektronikong transaksyon ng pagnanakaw upang mapalitan ang mga benepisyo sa pagkain o pera.
- Lulat ang pandaraya sa California Department of Social Services (CDSS) Welfare Fraud Hotline sa (800) 344-8477, o sa DPSS Central Fraud Reporting Line sa (800) 349-9970, o sa [dpss.lacounty.gov/en/web-forms/report-fraud.html](http://dpss.lacounty.gov/en/web-forms/report-fraud.html)
- Lulat ang mga nawala o ninakaw na mga EBT card sa CDSS Customer Service sa (877) 328-9677, DPSS Customer Service Center sa (866) 613-3777, o bisitahin ang iyong lokal na tanggapan ng DPSS.
- Maaari ka ring mag-set up ng libreng alerto sa pandaraya o credit freeze sa pamamagitan ng pakikipag-ugnayan sa tatlong pangunahing ahensya sa pag-uulat ng kredito. Bisitahin ang [dcba.lacounty.gov/your-credit](http://dcba.lacounty.gov/your-credit) para sa higit pang impormasyon sa mga alerto sa pandaraya at pag-freeze ng kredito.
- Matatagpuan ang higit pang impormasyon sa “[10 Paraan para Malaman Kung Ikaw ay Biktima ng Pagnanakaw ng Pagkakakilanlan at Mga Aksyon na Magagawa Mo.](#)”
- Kung ikaw ay naging biktima ng pagnanakaw ng pagkakakilanlan, gamitin ang [Identity Theft Toolkit](#) ng DCBA upang matulungan kang maibalik ang iyong kredito sa tamang paraan.