

Am Hiểu về Các Thiết Bị Đọc Lướt Thẻ và Cách Tự Bảo Vệ Mình

Đọc Lướt Thẻ Là Gì?

Thiết bị đọc lướt thẻ là một thiết bị bất hợp pháp mà bọn tội phạm gắn vào các đầu đọc thẻ tại các Máy Rút Tiền Tự Động (ATM), máy Trả Tiền Bằng Thẻ Khi Mua Hàng (POS) hoặc tại các máy bơm xăng. Các tội phạm có thể sử dụng các dữ liệu thu được từ máy đọc thông tin để đánh cắp danh tính của nạn nhân hoặc tạo thẻ ghi nợ, thẻ tín dụng, hoặc thẻ Chuyển Phúc Lợi Bằng Hệ Thống Điện Tử (EBT) giả có thể được sử dụng để mua hàng và đánh cắp tiền hoặc phúc lợi của nạn nhân. Thiết bị đọc lướt thẻ có thể khó phát hiện vì chúng được thiết kế để trộn lẫn vào thiết bị trả tiền.

Nhận Biết Về Các Thiết Bị Đọc Lướt Thẻ, Máy Ảnh Lỗ Kim, và Bàn Phím Giả:

- Hầu hết các thiết bị đọc lướt thẻ được sử dụng tại các máy ATM và máy (POS) đều vừa khít với đầu đọc thẻ gốc; tuy nhiên, tại các trạm xăng, chúng cũng có thể được giấu ẩn bên trong phía sau đầu đọc thẻ.
- Vỏ bàn phím giả cũng có thể được sử dụng để thu lại mã PIN.



From: Engadget

<https://www.engadget.com/2014-07-28-credit-card-skimming-explainer.html>



From: FMB

<https://ibankfmb.com/2018/06/how-to-spot-and-avoid-card-skimmers/>

- Các máy ảnh lỗ kim có thể được đặt phía trên hoặc xung quanh Bàn Phím đánh số PIN hoặc được cài đặt trên máy ATM để thu lại khách hàng khi họ nhập mã PIN của mình.



From: Cambridge PD

<https://www.universalhub.com/2016/debit-card-reading-skimmer-found-cambridge-atm>

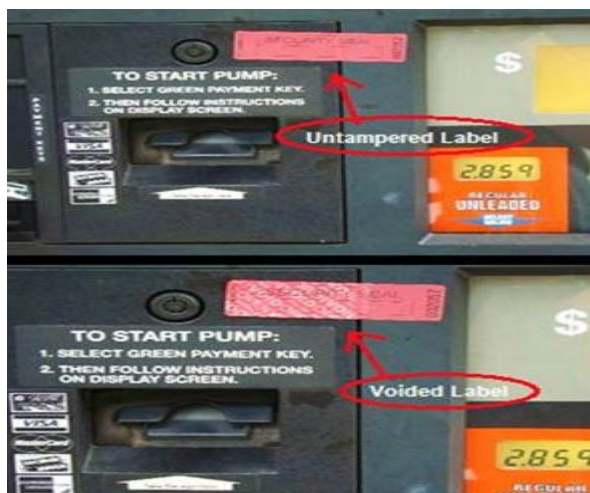


From: East Lampeter Township Police Department YouTube Video

<https://local21news.com/news/local/photos-how-to-detect-skimming-devices-on-atms>

Các Lời Khuyên về Cách Sử Dụng Thẻ tại các Trạm Xăng:

- Tìm xem có băng an ninh được đặt trên nóc bảng điều khiển của máy bơm xăng hay không. Nếu băng điều khiển đã bị giả mạo, băng bảo mật sẽ ghi "vô hiệu".
- Tìm xem có các thiết bị đọc lướt thẻ được đặt trên đầu của các máy đọc thẻ ở trạm xăng hay không.
- Nếu có thể, quý vị hãy sử dụng thẻ tín dụng thay vì thẻ ghi nợ để tránh nhập mã PIN của quý vị. Các thẻ tín dụng cũng có thể cung cấp các biện pháp bảo vệ bổ sung chống gian lận.
- Sử dụng các máy bơm xăng nằm gần nhân viên nhất hoặc trả tiền bên trong trạm xăng.



From National Association of Convenience Stores (NACS) and Conexus
<https://www.ftc.gov/business-guidance/blog/2017/06/best-practices-foil-qas-station-skimmers>

Làm Thế Nào Để Tránh Việc Bị Đọc Lướt Thẻ:

- Kiểm tra bằng mắt và bằng tay các máy ATM và máy POS trước khi quẹt hoặc nhét thẻ của quý vị vào máy. Thẻ có vẻ lắc lư hay lỏng lẻo không? Nếu có, đừng quẹt hoặc nhét thẻ của quý vị vào, hãy báo cho doanh nghiệp đó và cơ quan thực thi pháp luật địa phương biết.
- Che bàn phím khi quý vị nhập mã PIN của mình, và đừng bao giờ chia sẻ mã PIN của quý vị với bất kỳ ai.
- Nếu có, quý vị hãy sử dụng loại thẻ có gắn chip đã được hiệu-lực-hóa (chip-enabled card).
- Sử dụng loại thẻ có chức năng không-tiếp-xúc đã được hiệu-lực-hóa (contactless-enabled cards) hoặc sử dụng điện thoại để việc trả tiền được an toàn và dễ dàng, bằng cách chạm thẻ hoặc điện thoại của quý vị lên trên thiết bị trả tiền có chức năng không-tiếp-xúc đã được hiệu-lực-hóa.
- Đăng ký được nhận các thông báo hoặc cảnh báo cho các giao dịch ngân hàng và thẻ tín dụng của quý vị, và quý vị sẽ nhận được thông báo hoặc cảnh báo bất cứ khi nào thẻ của quý vị được sử dụng.
- Thanh toán bằng tiền mặt bất cứ khi nào quý vị có thể.
- Các thiết bị POS/ATM tại các khu du lịch là mục tiêu phổ biến cho các thiết bị đọc lướt. Quý vị hãy hết sức thận trọng trong những khu vực này.

Các Lời Khuyên cho Những Người Sử Dụng Thẻ EBT để Tránh Việc Bị Đọc Lướt Thẻ:

- Quận-Hạt hoặc Tiểu Bang sẽ không bao giờ gọi điện hoặc gửi tin nhắn để yêu cầu số thẻ EBT hoặc mã PIN của quý vị.
- Kiểm tra số dư trong thẻ EBT của quý vị và kiểm tra các khoản phí trái phép tại trang mạng EBT.CA.GOV.
- Tránh sử dụng các ứng dụng trái phép hoặc của bên thứ ba để kiểm tra số dư trong thẻ EBT của quý vị. Nếu quý vị nhận thấy bất kỳ khoản phí trái phép nào, hãy báo cáo cho Sở Dịch Vụ Xã Hội Công Cộng (DPSS) qua số (866) 613-3777 hoặc văn phòng DPSS tại địa phương của quý vị.
- Nếu quý vị nghi ngờ mã PIN của mình đã bị xâm phạm, quý vị có thể thay đổi mã PIN bất cứ lúc nào bằng cách gọi cho Đường Dây Trợ Giúp Dịch Vụ Khách Hàng EBT California qua số (877) 328-9677 hoặc tại văn phòng DPSS địa phương của quý vị.
- Nếu quý vị có tài khoản ngân hàng, quý vị có thể yêu cầu phúc lợi tiền mặt của quý vị được gửi trực tiếp vào tài khoản ngân hàng của mình.

Phải Làm Gì nếu Thẻ Tín Dụng hoặc Thẻ Ghi Nợ của Quý Vị Đã Bị Đọc Lướt:

- Nếu thẻ tín dụng hoặc thẻ ghi nợ của quý vị đã bị đọc lướt, quý vị hãy liên lạc với cơ quan hành pháp địa phương để báo cáo.
- Báo cáo hoạt động đáng nghi hoặc các khoản phí trái phép cho công ty cấp thẻ của quý vị ngay tức thì. Thường thì quý vị có 60 ngày kể từ ngày ghi trên bản tường trình để nộp đơn tranh chấp. Xin quý vị vào trang mạng: dcba.lacounty.gov/portfolio/credit-card-disputes để biết thêm thông tin về cách tranh chấp các khoản phí trái phép.
- Quý vị cũng có thể thiết lập cảnh báo gian lận hoặc đóng băng tín dụng miễn phí bằng cách liên lạc với ba cơ quan phúc trình tín dụng lớn. Xin quý vị vào trang mạng dcba.lacounty.gov/your-credit để biết thêm thông tin về cảnh báo gian lận và đóng băng tín dụng.
- Quý vị có thể tìm thấy thêm thông tin tại “[10 Cách Để Nhận Biết Nếu Quý Vị Là Nạn Nhân Của Hành Vi Trộm Cấp Danh Tính và Những Hành Động Quý Vị Có Thể Thực Hiện.](#)”
- Nếu quý vị là nạn nhân của hành vi trộm cấp danh tính, quý vị hãy sử dụng [Identity Theft Toolkit](#) của DCBA để giúp cho tín dụng của quý vị hoạt động trở lại.

Phải Làm Gì nếu Thẻ EBT của Quý Vị Đã Bị Đọc Lướt:

- Báo cáo bất kỳ khoản phí trái phép nào cho Sở DPSS qua số (866) 613-3777 hoặc đích thân đến văn phòng DPSS tại địa phương của quý vị.
- Trong vòng mười ngày kể từ ngày giao dịch trộm cấp điện tử xảy ra, quý vị phải báo cáo về các phúc lợi CalFresh bị đánh cắp, để đủ điều kiện được bù đắp các phúc lợi bị đánh cắp.
- Quý vị phải hoàn tất Mẫu Đơn “Trộm Cấp Trợ Cấp Tiền Mặt Qua Hệ Thống Điện Tử” ([EBT 2259](#)) trong vòng 90 ngày kể từ ngày giao dịch trộm cấp qua hệ thống điện tử xảy ra, thì phúc lợi thực phẩm hoặc tiền mặt bị mất mới được bù đắp.

- Báo cáo về việc gian lận phúc lợi cho Đường Dây Nóng Gian Lận Phúc Lợi của Sở Dịch Vụ Xã Hội California (CDSS) qua số (800) 344-8477, hoặc Đường Dây Báo Cáo Gian Lận Trung Tâm DPSS qua số (800) 349-9970, hoặc tại trang mạng dpss.lacounty.gov/en/web-forms/report-fraud.html
- Báo cáo các thẻ EBT bị thất lạc hoặc bị đánh cắp cho Dịch Vụ Khách Hàng CDSS qua số (877) 328-9677, Trung Tâm Dịch Vụ Khách Hàng DPSS qua số (866) 613-3777, hoặc đích thân đến văn phòng DPSS tại địa phương của quý vị.
- Quý vị cũng có thể thiết lập cảnh báo gian lận hoặc đóng băng tín dụng miễn phí bằng cách liên lạc với ba cơ quan phúc trình tín dụng lớn. Xin quý vị vào trang mạng dcba.lacounty.gov/your-credit để biết thêm thông tin về cảnh báo gian lận và đóng băng tín dụng.
- Quý vị có thể tìm thấy thêm thông tin tại “[10 Cách Để Nhận Biết Nếu Quý Vị Là Nạn Nhân Của Hành Vi Trộm Cắp Danh Tính và Những Hành Động Quý Vị Có Thể Thực Hiện.](#)”
- Nếu quý vị là nạn nhân của hành vi trộm cắp danh tính, quý vị hãy sử dụng [Identity Theft Toolkit](#) của DCBA để giúp cho tín dụng của quý vị hoạt động trở lại.